

Lambris PVC pour murs, sols & plafonds

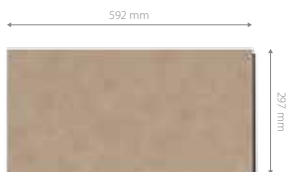
Assortiment

PROFILÉS D'HABILLAGE

Decoramic Premium

Dalles décoratives pour sol et mur

- largeur: 592 mm / hauteur: 297 mm
- épaisseur du panneau: 5.3 mm
- nombre de m² par lot: 1.05 m² (6 dalles)



P 187

Decoramic

Dalles murales

- largeur: 650 mm / hauteur: 375 mm
- épaisseur du panneau: 5 mm
- nombre m² par lot: 1.95 m² (8 dalles)

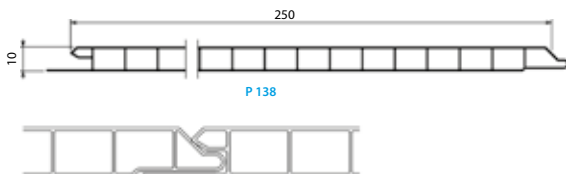


P 110

Beebo

Planchette avec rainure V 250 mm

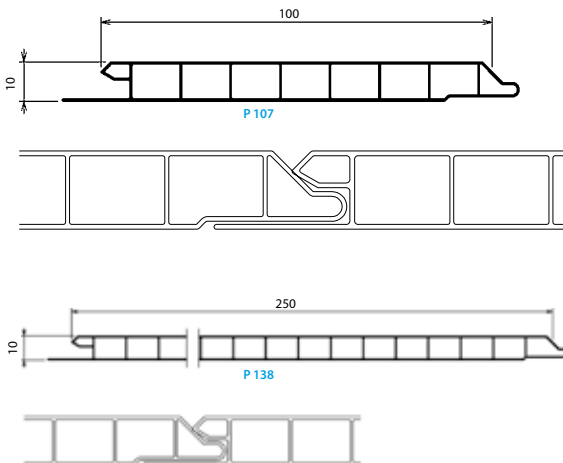
- largeur: 250 mm
- épaisseur du profilé: 10 mm
- nombre par m²: 4 mct
- longueurs disponibles: 2.60 m, 4.50 m et 6.00 m



Vermont

Planchette avec rainure V (100 mm et 250 mm)

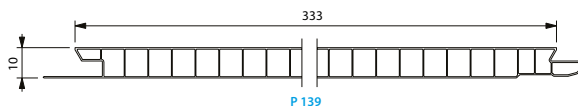
- largeur: 100 mm / 250 mm
- épaisseur du profilé: 10 mm
- nombre par m²: 10 mct / 4 mct
- longueurs disponibles: 2.60 m, 4.50 m et 6.00 m



Primavera

Planchette plane sans raccord

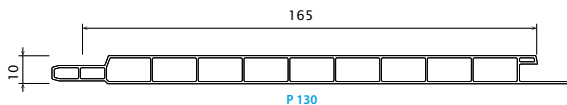
- largeur: 333 mm
- épaisseur du profilé: 10 mm
- nombre par m²: 3 mct
- longueurs disponibles: 2.60 m, 4.50 m et 6.00 m



Nordica

Planchette V large

- largeur: 165 mm
- épaisseur du profilé: 10 mm
- nombre par m²: 6 mct
- longueurs disponibles: 2.60 m, 4.50 m et 6.00 m



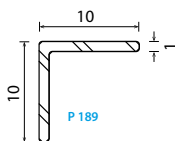
PROFILÉS DE FINITION DECORAMIC PREMIUM

Sous-couche acoustique

- largeur: 1000 mm / longueur: 10 m
- épaisseur: 2 mm
- nombre m² par lot: 10 m²
- affaiblissement acoustique: 22 dB

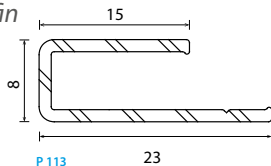


Profilé L

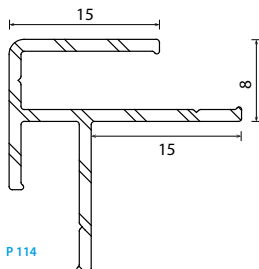


PROFILÉS DE FINITION DECORAMIC

Profilé de départ / fin

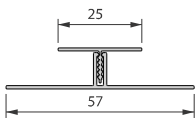


Profilé de coin

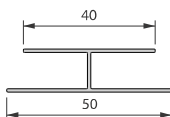


PROFILÉS DE FINITION

Raccords de tête

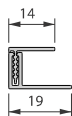


P 112



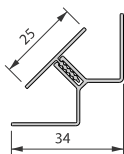
P 108

Profilés de finition de rive



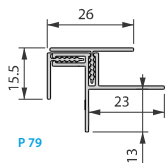
P 125

Profilés de coin intérieur

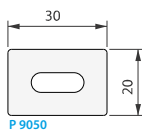


P 78













Profilés de coin extérieur



Liteau en PVC



Couleur & longueur

Profilés principaux		TEINTES												
		FINITION FILMÉE												
		châtaigne 1051	mélèze 1052	wengé 1053	érable 1054	chêne blanc 1057	alu gris strié 1156	alu gris gouffré 1158	alu gris carreau 1159	blanc sig- nalisation 1003	blanc crème 1172	calcaire 1157	Pierre bleue claire 1179	
Nom	Ref.													
Decoramic Premium	P 187													
Decoramic	P 110									✓	✓	✓	✓	
Beebo	P 138						✓	✓	✓					
Vermont	P 107													
	P 138				✓	✓								
Primavera	P 139													
Nordica	P 130	✓	✓	✓	✓	✓								

L'assortiment complet des profilés d'habillage est disponible en longueurs de 2,7, 4,5 et 6 m. Elles sont emballées par 5. P 187 emballé par 6 carreaux - P 110 emballé par 8 carreaux

Profilés de finition

Coin intérieur clipsable	P 78	✓	✓	✓	✓	✓	✓	✓	✓					
Coin extérieur clipsable	P 79	✓	✓	✓	✓	✓	✓	✓	✓					
Raccord clipsable	P 112	✓	✓	✓	✓	✓	✓	✓	✓					
Bord clipsable	P 125	✓	✓	✓	✓	✓	✓	✓	✓					

L'assortiment complet des profilés de finition est disponible en longueurs de 2.7 m.

TEINTES

FINITION FILMÉE								IMPRIMÉE							
1178	1092	1093	1094	1166	1167	1168	5306	5307	5313	5316	5317	5318	5319	5321	5322
	✓	✓	✓	✓	✓	✓									
✓															
														✓	✓
														✓	✓
							✓	✓	✓	✓	✓	✓	✓		

							✓	✓	✓	✓	✓	✓	✓	✓	✓
							✓	✓	✓	✓	✓	✓	✓	✓	✓
							✓	✓	✓	✓	✓	✓	✓	✓	✓
							✓	✓	✓	✓	✓	✓	✓	✓	✓

Profils de finition Decoramic

P 113	anodisé alu naturel 0 065 et
P 114	anodisé noir 0 012 10 x 2.6 m

Profils de finition Decoramic Premium

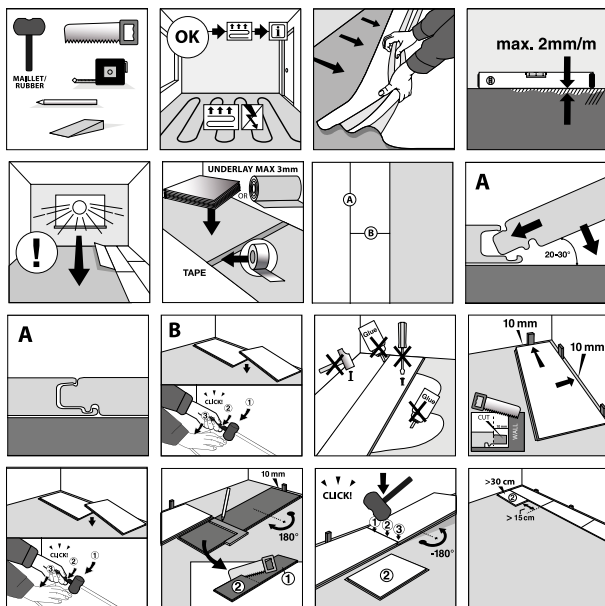
P 188	largeur: 1000 mm / longueur: 10 m 10 m ² /paquet
-------	--

P 189	anodisé alu naturel 0 065 10 x 2.6 m
-------	---

Installation

DECORAMIC PREMIUM

Sol



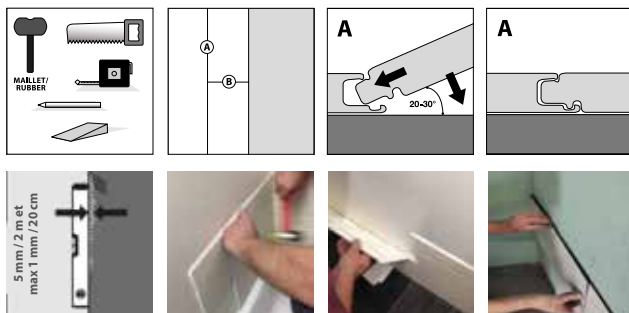
Mur

Nous devons utiliser les outils suivants: un maillet (caoutchouc clair), une équerre, un mètre, un niveau à bulles, un pistolet à colle, une cartouche de colle (High Tack ou équivalent), une scie, un crayon.

Le joint dans la longueur des planches est un clic. Pour l'assembler il faut mettre une planche à plat et l'autre doit venir se clipser en l'inclinant de 45°, puis la rabattre en position plat.

Conseil: Avec un gyproc faire en sorte que les joints des dalles, ne tombent pas ensemble avec le joint du gyproc. Contrôler la planéité à l'aide d'une règle de 2 m, les irrégularités (creux ou bosses) doivent être limitées à 5 mm et sous une règle de 20 cm, limitées à 1 mm. Effectuer un ponçage ou un réagréage si nécessaire.

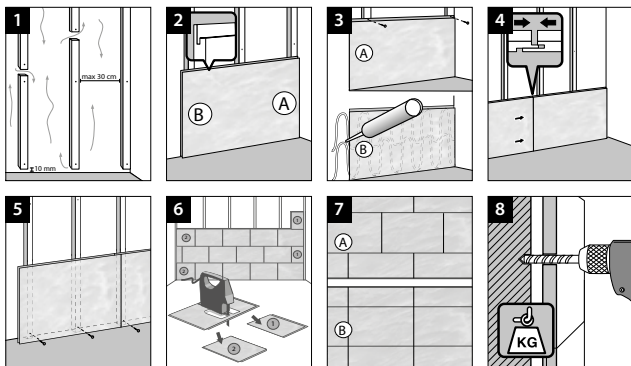
Le joint dans la largeur des planches est un push-down. Pour l'assembler encliquez le panneau sur le côté long, faites glisser votre planche vers le côté court et tapez avec le maillet progressivement sur toute la largeur de la planche.



NOTE

Pour des instructions plus détaillées voir www.deceuninck.be

DECORAMIC



- Lisez attentivement les instructions de montage. La garantie expire en cas de non-observation fidèle des instructions. Le non-respect des instructions mentionnées ci-dessous libère le fabricant de toute responsabilité.
- Toutes les informations sont de bonne foi et reflètent nos connaissances actuelles. Elles ne peuvent par conséquent pas être utilisées contre nous.
- Nos produits sont fabriqués avec le plus grand soin. Aucune garantie ne peut cependant être donnée en ce qui concerne des petits écarts d'aspect et de couleur entre les différents cycles de production et lots.
- Portez pendant l'installation une protection individuelle comme des lunettes de protection, un masque anti-poussière, des gants et des chaussures de sécurité. Travaillez toujours dans un endroit bien ventilé.

Généralités

Les dalles peuvent être placées sur des murs de :

- habitations privées : salle de bain, cuisine, salle d'eau, garage, cave, chambre à coucher, séjour...
- applications professionnelles : bureaux, salle de sport, espaces commerciaux...
- maisons préfabriquées, caravanes et roulottes, bateaux...

Les dalles sont particulièrement adaptées aux pièces humides.

Les dalles ne peuvent pas être placées :

- à l'extérieur, sauf indication contraire expresse ou reprise sur le feuillet intercalaire du paquet, en raison de la possible décoloration et de la fragilisation du produit ;
- dans des pièces dont la température est supérieure à 40°C ou inférieure à

- 10°C, comme par exemple un sauna ou une chambre froide ;
- sur les murs où la température de contact peut être supérieure à 40°C, par exemple sur une cheminée, près d'une cuisinière ou de radiateurs...
- dans des pièces mal ventilées ;
- dans des pièces où règne une concentration anormalement élevée de soufre (H2S).

Acclimatation et contrôle

- Disposez les dalles à plat dans la pièce où ils seront montés, à une distance minimale de 50 cm des murs pendant 48 heures afin de les adapter aux conditions environnantes de la pièce. La température ambiante idéale avant et pendant le montage est d'environ 20°C.
- Contrôlez chaque dalle soigneusement à la lumière du jour avant le montage afin de vérifier l'absence de griffes, de coups, de dégradations, de différences de couleurs et de toute autre non-conformité à la qualité standard. Une dalle placée présentant des défauts est exclue de notre garantie. Les réclamations après placement ne sont pas acceptées.
- Quand vous les posez dans une véranda ou dans des endroits semblables, faites attention à l'effet combiné d'exposition intense au soleil et de la température d'entourage élevée. La dalle pourrait être ainsi exposée à une température qui dépasse 40°C. Veuillez y faire attention avant la pose. Si la température est trop élevée, les dalles ne peuvent pas être posées. Deceuninck n'est pas responsable des dommages le cas échéant.

Préparation

- Sur une base inégale ou endommagée, fixez un encadrement solide de tasseaux afin d'assurer une surface plane sur laquelle les dalles seront placées (dessin 1).
 - Privilégiez généralement un lattis en bois. La pose de lattes en plastique est également possible.
 - Ces tasseaux sont placés dans le sens contraire des dalles (Ex. : si les dalles sont placées horizontalement, les tasseaux doivent être placés verticalement).
 - La distance entre les tasseaux ne peut pas être supérieure à 30 cm.
 - Il est également recommandé de prévoir des espaces ouverts dans l'encadrement derrière les dalles afin de permettre un petit courant d'air.
- Sur une base plane, utilisez une simple colle (silicone). Il n'est pas nécessaire de placer un encadrement. Les dalles DECORAMIC peuvent être collées directement sur un mur carrelé existant sans le retirer.
 - Cette méthode convient uniquement pour les surfaces sèches non poussiéreuses et non grasses. Si les murs sont humides et inégaux, nous conseillons l'utilisation d'un lattis.
 - Étalez la colle en zigzag sur la dalle ou la base.
 - Pour les dalles, utilisez une colle à base de MS polymère ou une colle polyuréthane à deux composants. N'oubliez pas de vérifier que la colle

puisse également être utilisée sur la base contre laquelle les panneaux DECORAMIC sont placés.

- Tenez compte du fait que les dalles DECORAMIC peuvent se dilater et se contracter en cas de grands écarts de température dans une pièce et compensez-le en laissant un espace supplémentaire au niveau des bords de la surface recouverte (1 mm par mètre courant de DECORAMIC de chaque côté).
 - Exemple : pour une longueur de mur de 5 m, il faut prévoir 5 mm d'espace supplémentaire de chaque côté du mur à recouvrir.

Placement

- Les dalles DECORAMIC peuvent être facilement découpées ou raccourcies à l'aide d'une scie à main, d'une scie sur table, d'une scie circulaire portable ou d'une scie sauteuse. Veuillez prendre toutes les précautions nécessaires lors de la manipulation d'outils tranchants.
- Placez la première dalle avec le côté (A) vers la droite (dessin 2)
- Fixez ensuite la dalle selon une des méthodes suivantes (dessin 3):
 - A: sur l'encadrement au moyen de clous enfoncés au niveau de la languette supérieure. Veillez à ce que les clous ne dépassent pas de la languette afin que la rangée suivante s'y emboîte parfaitement.
 - B: sur une base plane au moyen d'une simple colle (silicone) (voir Préparation).
- Raccordez ensuite la dalle suivante du côté transversal (B) en faisant glisser ENTIEREMENT la languette dans le joint (dessin 4). Veillez à ce que les dalles se trouvent toujours bien au même niveau afin d'obtenir un raccord parfait avec la rangée suivante. Construisez ainsi une rangée complète en fixant les dalles au moyen de clous ou de colle. Sciez la dalle sur mesure à la fin de la rangée.
- Vissez éventuellement la première rangée de dalles au niveau de leur partie inférieure, à un endroit qui sera ensuite caché par la plinthe (dessin 5). Vérifiez que la première dalle soit bien fixée avant de fixer les autres.
- Prenez le morceau restant (au moins 30 cm de long afin de pouvoir le fixer sur le premier tasseau de l'encadrement) de la dalle sciée et utilisez-le éventuellement pour la rangée suivante (dessins 6). Vous pouvez choisir d'installer les dalles en joints alternés (A) ou en ligne (B) (dessin 7). Les dalles peuvent être placées verticalement ou horizontalement. Effectuez ainsi le placement rangée par rangée.

Finition et entretien

- Ne fixez pas d'accessoires lourds comme des portemanteaux, des luminaires, des miroirs, etc. directement sur les dalles, mais percez des trous à travers les dalles et utilisez des vis et des chevilles pour fixer solidement les accessoires au mur sous-jacent (dessin 8). Mettez un support derrière les dalles.

- En cas de montage dans une salle de douche, autour d'une baignoire ou à d'autres endroits très humides, il convient de prévoir une bande de silicone au niveau des joints entre chaque dalle et entre les dalles et les profilés de finition afin d'assurer un raccord parfaitement étanche. Prévoyez donc également une bande de silicone entre la dalle et le bord de la douche ou de la baignoire. Deceuninck garantit uniquement l'imperméabilité des dalles en elles-mêmes. Il relève de la responsabilité de l'installateur d'assurer l'imperméabilité de tous les joints entre et avec les dalles. Par conséquent, Deceuninck ne peut pas être tenu pour responsable des dommages qui en découlent.
- Utilisez des produits ménagers ordinaires pour l'entretien.
- Les dalles peuvent être nettoyées en profondeur avec un produit de nettoyage doux, non-abrasif. Normalement, vous n'avez besoin que d'un chiffon humide pour nettoyer correctement les dalles.
- N'utilisez pas de produits abrasifs, de substances agressives ou de produits d'entretien à base de chlore. Les solvants sont également déconseillés.
- Ce produit est fabriqué en pvc et est 100 % recyclable. Le pvc ne contient pas de substances dangereuses.

BEEBO - VERMONT - PRIMAVERA - NORDICA

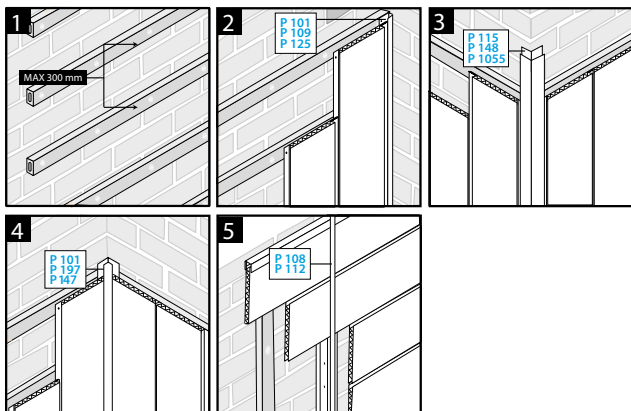


Figure 1-4:

Placement vertical:

- Visser les lattes en bois ($\pm 29 \times 22$ mm recommandé) ou les lattes en PVC cellulaire (**P 9050**, 30×20 mm) horizontalement au mur. Une ventilation du lattage ainsi qu'une utilisation de lattes en PVC sont souhaitables dans des endroits humides.
- Clouer ou agraffer le profilé de départ ou de coin sur le lattage.
- Y placer le premier profilé en PVC et le clouer ou agraffer sur le lattage. (agrafes: min. H14 mm x L10,8 mm, clous: min. H16 mm x $\varnothing 1,5$ mm).
- Placer les profilés les uns derrière les autres et les clouer ou agraffer tous les 30 cm.

Figure 5:

Placement horizontal:

- Visser les lattes en bois ou en PVC verticalement au mur et suivre les mêmes principes que pour le placement vertical.
- Commencer le placement au-dessus et placer la dent des profilés vers le haut.
- Suivre les mêmes principes que pour la pose verticale.

POSE DE SPOTS HALOGÈNE

- La chaleur dégagée par le spot halogène ne peut dépasser 60 °C
- Toutes les marques connues possèdent dans leur gamme une série de spots halogène dégageant peu de chaleur. Généralement, ils s'agit de spots à double anneau.

APPLICATIONS DES PROFILÉS D'HABILLAGE COMME RECOUVREMENT PLAFOND

Pour des endroits spacieux, peu meubler, avec peu de décorations poreuses ou les bruits de fond doivent être évités comme dans des salles de classe, des bureaux paysages, des salles communes entre autres, il est déconseillé d'appliquer cette type de profilé d'habillage comme recouvrement plafond.